

RESEAU SANTÉ JEUNES



Maison de la santé

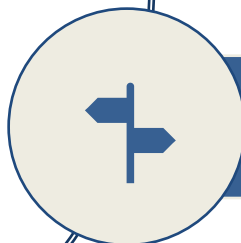
34B avenue Jean-Baptiste Dumas – 30 100 ALES

01/01/2023

Axe 2. La santé des jeunes



Réseau Santé Jeunes



En lien avec les réseaux : Addictologie, Santé mentale, Réseau Clinique du Lien Nourisson Enfant Adolescent, Santé Vie Sociale, Atelier Santé Ville, Projet Local Alimentation Santé

Table des matières

RESEAU SANTÉ JEUNES	0
Axe 2. La santé des jeunes	1
Les dispositifs de mise en œuvre	2
Contexte*	4
Présentation du Réseau	8
Synthèse du bilan 2023	11
Animation du réseau	12
Soutien aux pratiques professionnelles	15
Les actions en direction des jeunes de la maison de la jeunesse	17
Les actions en direction des professionnels	19
Les actions en direction des jeunes	23
Les Etats Généraux de la Santé Alès Agglomération	31
Les outils & ressources du réseau	32
Conclusion	35



Repères démographiques en 2014

- Plus de 24 000 habitants du Pays Cévennes ont moins de 15 ans, soit 16.4 % de la population. Un **taux plus bas** que dans le département, la région, et la métropole.
- Plus de 21 000 habitants du Pays Cévennes ont entre 15 ans et 29 ans, soit **14.3 %** de la population. Un **taux plus bas** que dans le département, la région et la métropole.



Repères socio-économiques

(Cf. déterminants sociaux - Partie 1)

- Un **taux de chômage élevé** (39.9%) chez les actifs de 15 à 24 ans
- Un **faible niveau d'étude** pour 36.5% des 15 ans et plus.
- De **fréquentes situations de précarité financière**
- Une **précarité de l'emploi** pour 33% des habitants du Pays.

Repères sur l'état de santé des jeunes

Santé mentale - (Cf. Axe Santé mentale)



- Des situations de **mal-être psychique**, conséquence de normes difficiles à atteindre : un manque de confiance et d'estime de soi, une pression sociale / injonction paradoxale de performance (notamment scolaire) dans un contexte socio-économique fortement dégradé.
- D'après la consultation jeunesse « droits de l'enfant » de l'Unicef, **20 % des jeunes du territoire interrogés reconnaissent qu'il leur est déjà arrivé de penser au suicide et 7 % auraient déjà tenté de se suicider.**
- Des **professionnels de l'éducation de plus en plus en difficulté** face à des **troubles du comportement, de l'attention et des apprentissages** chez certains enfants
- Un **taux de prévalence du handicap psychique** et des **troubles du comportement supérieur** chez les **enfants pris en charge au titre de la protection de l'enfance.**
- Des **situations de stress post-traumatique** chez les **jeunes exilés**

Nutrition - (Cf. Axe Nutrition)

Des **problèmes de surpoids et d'obésité** liés au mode de vie, souvent marqueurs des inégalités sociales de santé dès l'enfance
 Vie affective et sexuelle

Consommations et comportements addictifs

- Des problématiques repérées autour de la **consommation de produits** (tabac, cannabis, alcool). D'après la consultation jeunesse « droits de l'enfant » de l'Unicef, 17 % de jeunes disent consommer de l'alcool et avoir été en situation d'ivresse; 23 % disent avoir été sollicités pour consommer de la drogue et près de 8 % pour en diffuser ; 9,7 % d'entre eux en ont déjà consommé.
- Des problématiques liées aux **comportements et à l'utilisation des écrans**

Vie affective et sexuelle

- Des **prises de risques** en matière de sexualité.
- Les jeunes **connaissent plutôt bien les ressources d'information sur la santé sexuelle**, mais il existe de **nombreux freins à leur accès** liés notamment aux tabous et à la honte.
- Des **relations garçons/filles parfois complexes** (représentations, stéréotypes)
- Des **violences sexuelles physiques et symboliques**

Nutrition

- Des problématiques repérées autour de **l'alimentation** : alimentation déséquilibrée, comportements alimentaires nocifs
- Des habitudes de vie laissant une grande place à la **sédentarité**

Accidents de la route

Une surmortalité par accidents de la route chez les jeunes

Des habitudes de vie et des comportements à risques qui impactent sur la santé des jeunes

Jeunes

- Un **besoin d'espaces d'écoute** et de **parole**
- Un **besoin exprimé d'être reconnu** et **mieux considérés**
- **Souhait d'être davantage partie prenante dans la réflexion et la construction des projets** qui les concernent
- Des **besoins en prévention et promotion de la santé** des jeunes non couverts

Entourage familial

- **Inquiétude des parents** quant à l'avenir de leur enfant
- Les **parents manquent de repères** pour accompagner leurs enfants, adolescents et jeunes adultes, et sont **en demande d'outils et d'espaces de parole** animés par des professionnels sur les sujets qui touchent leurs enfants, adolescents (adolescence, alimentation, les écrans, etc.).
- Les parents ont **besoin d'être rassurés dans leur rôle parental**
- Les parents éprouvent des **difficultés de compréhension du système scolaire**.

Professionnels

- De **nombreux questionnements face aux nouvelles pratiques des jeunes** (réseaux sociaux par exemple), avec le **sentiment d'être démunis** face à certains comportements
- Une confrontation à des **situations de plus en plus complexes**.
- Un sentiment d'être parfois **isolés dans leur pratique** et un **besoin d'échanger avec d'autres professionnels**.
- Des **freins et des difficultés pour aborder certains sujets** : la vie affective et sexuelle, les discriminations etc.
- Des **enjeux majeurs autour de l'accompagnement des jeunes dits « en difficulté »**. Ces jeunes ne sont **pas majoritaires** mais mobilisent les professionnels des institutions qui n'ont **pas de réponses adéquates** face à certaines situations problématiques.
- Un **besoin de mieux connaître les ressources** pour mieux orienter, d'**interconnaissance entre acteurs** intervenant auprès des jeunes; besoin de **soutien**, de **formation**, et d'**outil** pour mieux comprendre et analyser les situations, mieux orienter, et mieux accompagner, notamment pour les **situations les plus complexes**
- Un **besoin de lieu ressource** vers qui orienter les jeunes

Forces

- Un **large tissu d'acteurs** qui interviennent auprès des jeunes, et des parents
- Des **professionnels engagés** dans la santé des jeunes
- Une **dynamique partenariale ancienne** autour de la santé des jeunes qui se réorganise depuis quelques années et dans laquelle les **jeunes ont pu prendre place**
- Une **prise de conscience et une volonté** des professionnels de **laisser davantage de place aux jeunes** dans la construction des projets
- De **nombreuses actions et dispositifs** en direction des jeunes
- Des **projets structurants dans le cadre du CLS** en direction des jeunes et des professionnels à maintenir et à développer :
 - Une **prise en charge globale de l'obésité** dans le cadre d'un **parcours coordonné** (Réseau Obésité Infantile)
 - Une **expérimentation positive de parcours de soins coordonnés** pour les jeunes en souffrance psychique entre 2013 et 2015 (Cf Santé mentale)
 - Depuis 2015 : mise en place de **séances de régulation pour les équipes éducatives de collèges** afin d'organiser un soutien des professionnels des établissements (collèges et lycées) du territoire, leur permettre d'échanger et de travailler sur les postures à avoir avec les jeunes en souffrance psychologique et/ou en situation de décrochage scolaire
 - Un **Parcours Santé Jeunes** mis en place par l'Assurance Maladie, le Pôle Prévention Filiéris et la Mission Locale Jeunes. Il concerne chaque année 300 jeunes inscrits à la MLJ.
 - De **nombreux projets de prévention et d'éducation à la santé** menés par les établissements scolaires, les centres sociaux, les associations de quartiers, d'insertion et de prévention spécialisée, les services santé publique et enfance-jeunesse de l'agglomération (Des forums santé, des projets de prévention par les pairs, Journée prévention sexualité dépistage à la Grand Combe, autour du climat scolaire, une démarche d'automédiatisation etc.) autour des sujets tels que le harcèlement, le racisme, les discriminations, le vivre ensemble, les comportements addictifs, l'alimentation, la sexualité etc. Des projets construits de plus en plus avec les jeunes.
 - Des **actions de sensibilisation et d'information, de régulation** auprès des professionnels
 - Une véritable **démarche de promotion de la santé** des jeunes sur le territoire du bassin alésien

Faiblesses

- Un **manque de lisibilité et de coordination des dispositifs** : actions, et intervenants en direction des jeunes qui ne sont pas coordonnés
- Des **dispositifs en tension** qui ne peuvent plus assurer correctement l'ensemble de leurs missions
- Certaines **structures peu fréquentées** (les jeunes ne s'en saisissent pas)
- Une **absence de ressources spécifiques** pour les jeunes **sur certains territoires**
- Il existe **peu d'actions** centrées sur le **développement des compétences psychosociales**
- Un **manque de lien et de connaissance entre les dispositifs et les institutions** qui accueillent des jeunes
- Une **prise en compte de la souffrance psycho-sociale insuffisante**
- Un **manque de réponse adaptée** pour les **situations les plus complexes**
- Un **éparpillement des politiques publiques** sur la thématique "Jeunesse", qui n'aide pas à la coordination des acteurs sur le terrain
- Un **parcours jeune fragmenté**, avec des **dispositifs encore trop cloisonnés** (tranches d'âges, critères très spécifiques, manque de lien entre les acteurs)
- Un **manque de ressources** en pédopsychiatrie (Cf Axe Santé Mentale)
- Des **structures de soutien à la parentalité encore peu nombreuses**, malgré des attentes en termes de repères, d'outils et d'espace de parole
- Un **accueil de la MDA à Nîmes non accessible** pour les jeunes du territoire
- Un **manque de lieu ressource sur la santé des jeunes**, d'espace de parole et d'écoute sur les sujets relatifs à la santé des jeunes

Recherche-action 2014-2015

Diagnostic qualitatif réalisé par les professionnels du territoire qui a mobilisé les professionnels durant deux ans, dont l'objectif initial était d'améliorer l'interconnaissance et de favoriser l'émergence d'un langage commun. Un groupe de réflexion « santé jeunes » s'est constitué pour travailler autour de l'objet de recherche suivant : « Comment mieux travailler ensemble entre acteurs de la santé et du bien-être des jeunes, avec les jeunes et leurs familles ? ».

Ce travail a été réalisé en lien avec l'Institut Social et Coopératif de Recherche Appliquée (ISCRA) et a été un tremplin pour démarrer une réflexion partagée, échanger sur les représentations entre acteurs de la santé, jeunes et familles autour de la santé des jeunes.

Les réseaux de santé du bassin alésien et la commission santé jeunes

Les réseaux de santé du bassin alésien organisés soit autour de thématiques de santé - toxicomanie, sida, alcool, soins palliatifs, diabète, santé respiratoire - soit autour de populations - santé vie sociale, périnatalité - mènent depuis des années des actions de prévention, et en particulier des actions en direction et avec des publics jeunes.

Le développement des pratiques coopératives a amené les membres des comités de pilotage des différents réseaux à formaliser **dès 1998 une commission transversale santé jeunes au sein du réseau santé vie sociale**, intégrant l'ensemble des problématiques liées à cette tranche d'âge et regroupant toutes les actions engagées par les réseaux dans ces domaines.

Au-delà de la vision globale des actions menées en direction des jeunes, le portage de la commission par le réseau Santé Vie Sociale a permis que ces actions, destinées à l'ensemble des jeunes du bassin, prennent en compte les jeunes en situation de précarité sans les stigmatiser et, le cas échéant, soient adaptées à ces publics.

De la commission Santé Jeunes au Réseau Santé Jeunes

En 1998, les acteurs du territoire ont mis en place une **commission santé jeunes** au sein du **Réseau Santé Vie Sociale**.

Afin de décliner au mieux l'**axe d'intervention « Santé des jeunes »** du CLS 2, la commission a évolué en **2013** vers la structuration d'un **Réseau Santé Jeunes**, afin de créer un espace de **concertation pour interroger** collectivement les politiques de santé des jeunes et de mieux coordonner les actions dans ce domaine.

L'objectif de cette évolution était de contribuer à créer des liens, verticaux et horizontaux, entre tous les acteurs intervenants dans ce champ afin d'éviter, en particulier, les ruptures dans l'accompagnement des jeunes et de leurs familles.

Plus précisément, il s'agissait de consolider et/ou créer des liens :

- entre les institutions qui portent une politique en matière de santé des jeunes (Agence Régionale de Santé, Conseil Régional, Conseil Départemental, Intercommunalités, Éducation Nationale, Assurance Maladie, etc.).
- entre les acteurs de terrain qui, sur le bassin alésien, œuvrent à l'amélioration de la santé des jeunes.
- et entre ces institutions et ces acteurs de terrain.

Il s'agissait aussi de permettre à des partenaires qui travaillent déjà avec les réseaux, tels que la Mission locale des Jeunes, les CFA, l'École Régionale de la deuxième chance, de participer aux projets de façon plus active et plus étroite et d'ancrer le travail collectif sur l'amélioration des compétences de vie et des compétences psychosociales des jeunes.

Il s'agissait enfin, face au nombre croissant de projets et de partenaires œuvrant dans le domaine de la santé des jeunes, de contribuer à leur articulation pour une meilleure complémentarité.

Le réseau Santé Jeunes se structure depuis grâce à une véritable démarche visant à développer un langage commun, et à promouvoir la santé des jeunes sur le territoire (Recherche-action, démarche d'automédiatisation etc.)

Démarche d'automédiatisation 2016-2019

Le travail autour du mieux-être des jeunes a pris la forme d'une démarche d'automédiatisation (utilisation d'un support filmé), co-portée par les associations Solidar'net, Moderniser Sans Exclure et RESEDA.

Les objectifs étaient :

- De redonner la parole aux jeunes sur ce qui pourrait contribuer à leur mieux-être, à partir de leurs expériences et des difficultés qu'ils rencontrent ;
- D'ouvrir une réflexion collective avec les professionnels de terrain ;
- De contribuer à faire avancer les professionnels dans leur propre pratique, dont changer le regard apposé sur les jeunes ;
- De faire évoluer les politiques publiques locales en direction de la santé des jeunes.

De nombreux jeunes se sont engagés dans ce travail, à toutes les phases du processus (phase d'expression, de diffusion, de promotion de leur travail et de leur parole etc.)

La phase de diffusion de l'automédiatisation se termine en 2019 et un comité de suivi a permis de faire le bilan de cette démarche et d'évoquer les perspectives pour le réseau Santé Jeunes. Le processus doit se poursuivre avec les professionnels et les jeunes dans une perspective de co-construction de projets communs répondant aux besoins et aux attentes des jeunes.

La concertation partenariale se poursuit quant à elle à travers les projets des professionnels du territoire soutenus par le réseau.

Les ORIENTATIONS : en 2023

- Une nouvelle coordination Réseau Santé des Jeunes depuis le mois novembre 2021
- Une animation de la concertation partenariale mise en œuvre à travers les projets des professionnels du territoire soutenus par le réseau
- Une démarche territoriale de promotion de la santé des jeunes à poursuivre dans la continuité, avec la mobilisation des acteurs autour d'une stratégie territoriale concertée, et à travers le soutien des pratiques professionnelles et les rencontres entre professionnels et avec les jeunes
- Promouvoir l'aller-vers les jeunes les plus éloignés des soins en soutenant les pratiques professionnelles de « l'aller-vers »
- La concertation et mise en lien des jeunes du territoire, des professionnels partenaire de la jeunesse (lycées, lieux de formation, structures d'accompagnement) et des ressources spécialisées (IST/VIH, addictions, santé, etc.)
- Une structuration de la concertation à mettre en œuvre avec la mobilisation des acteurs autour d'une stratégie territoriale commune notamment autour de la structuration des actions santé au sein de la maison de la jeunesse ouverte en 2022.
- Mise en œuvre et mobilisation des acteurs pour l'organisation d'actions de prévention et de dépistage pour les semaines nationales de la santé sexuelle
- Mettre en place des actions de prévention et d'écoute en santé mentale pour les jeunes

Objectifs généraux

- Faciliter l'accès aux soins et à la prévention pour les jeunes
- Soutenir les professionnels et adultes ayant en charge des jeunes et plus particulièrement des jeunes en difficultés

Objectif Spécifique 1

- **Faciliter l'accès aux soins** et à la prévention pour les jeunes en :
 - Organisant des actions d'information et de prévention, pour inciter aux modifications des représentations et des comportements
 - Favorisant la prévention par les pairs
 - Facilitant la connaissance des structures de santé
 - Accompagnant les projets montés par les jeunes
 - Créant et actualisant des supports d'information avec les jeunes

Objectif Spécifique 2

- **Soutenir les professionnels et adultes ayant en charge des jeunes** et plus particulièrement des jeunes en difficultés en :
 - Sensibilisant les adultes (parents, éducateurs) en lien avec les jeunes à la prise en compte des questions de santé
 - Accompagnant les projets de santé montés en direction des jeunes
 - Organisant des formations pluridisciplinaires pour les professionnels
 - Soutenant les groupes de travail existants et ceux qui émergent



21 réunions

- 13 réunions de coordination interne
- 8 rencontres partenariales
- 8 participations de la coordinatrice à des évènements des partenaires

Réseau Santé Jeunes- 2023

Axe d'intervention 2 : La santé des jeunes

1 ETP Coordination :
2 réseaux (Santé Jeunes et
Santé Vie Sociale)

22 actions de soutien des pratiques professionnelles

[2022 : 20]
[Public : 214]

Sensibilisation / échange de pratiques :

- Santé mentale
- Santé sexuelle
- Rencontres cliniques
- Violences conjugales
- Habitat Indigne

307

participations de professionnels

74 Structures participent au réseau

49 professions différentes

17 professions de santé différentes
11 professions de santé différentes du social

35 actions de prévention santé

[2022 : 30]
[Public : 439]

- Vie affective et sexuelle
- Addictions / conduites à risques
- Alimentation santé
- Discriminations
- Mois Sans Tabac
- Santé Mentale

845

participations de publics jeunes



NOUVEAU



- 1^{ère} organisation des SNSS sur le territoire
- 6 ateliers prévention santé
 - 7 structures participantes

98

participations de publics jeunes (57 garçons, 41 filles)



Appui spécifique à la structuration des actions santé : Maison de la Jeunesse Alès Agglomération

- 12 structures membres du groupe de travail
- Accompagnement à la structuration de la concertation avec les professionnels de santé

14 actions de prévention

240 participations de publics jeunes de la MDJ

[2022 : 8]
[Public : 149]

Perspectives 2024



- Forum Santé des Jeunesses
- Semaines Nationales de la santé sexuelle

Animation du réseau

La gouvernance

Le développement des pratiques coopératives a amené les membres des comités de pilotage des différents réseaux à formaliser dès 1998 une commission transversale santé **jeunes au sein du réseau santé vie sociale**, intégrant l'ensemble des problématiques liées à cette tranche d'âge et regroupant toutes les actions engagées par les réseaux dans ces domaines.

Au-delà de la vision globale des actions menées en direction des jeunes, le portage de la commission par le réseau Santé Vie Sociale a permis que ces actions, destinées à l'ensemble des jeunes du bassin, **prennent en compte les jeunes en situation de précarité** sans les stigmatiser et, le cas échéant, soient adaptées à ces publics

La coordination

Le réseau santé jeunes est animé par un **groupe de coordination**, composé des coordinateurs des réseaux de l'association Reseda qui ciblent entre autres les publics jeunes (Réseau Santé Vie Sociale, Réseaux Addictologie et Santé Mentale, Atelier Santé Ville, Projet Local Alimentation Santé, Réseau Périnatalité - Petite Enfance).

Ce groupe de coordination est **piloté par la coordinatrice du Réseau Santé Vie Sociale, qui cible particulièrement les jeunes** en situation de précarité et de vulnérabilité

L'animation inter-réseau (*coordination interne*)

La coordinatrice du Réseau Santé Vie Sociale/ Santé Jeunes participe aux réunions hebdomadaires de l'équipe de santé publique mutualisée de RESEDA. Ces réunions permettent de coordonner et d'organiser les activités de l'ensemble des dynamiques de santé sur le territoire ou de faire le point sur les différents projets en cours. La coordinatrice RSVS/ Santé Jeunes participe également aux réunions de coordination interne en lien avec des projets qui nécessitent l'implication de plusieurs réseaux .

Pour coordonner au mieux ces projets, la coordinatrices RSVS a participé à **13 réunions de coordinations interne**.

Le développement des partenariats (*rencontres partenariales*)

En 2023, 14 projets sont accompagnés par le réseau santé jeunes, tous les ces projets sont des projets inter-réseaux.

La coordinatrice rencontre régulièrement des partenaires afin, selon les cas, de développer les collaborations, de permettre à des professionnels arrivant sur le territoire de s'impliquer dans les dynamiques du Réseau Santé Jeunes ou de contribuer à la clarification des articulations entre partenaires. Selon les personnes rencontrées, d'autres coordinateurs de réseaux y sont associés afin de créer du lien avec les autres dispositifs de mise en œuvre du CLS.

En 2023, **8 rencontres partenariales** ont eu lieu.

Les partenaires du réseau santé jeunes sont : 78 structures partenaires

Association Accès pour Tous, Addictions France, AFPA promo 16/18, Alès Agglomération - Enfance jeunesse – ALSH- Pôle Education Enfance Jeunesse- Ruralité - Projet Alimentaire de Territoire, Association ARAP RUBIS, Arpège – Maison des Adolescents, Avenir Jeunesse, association Boucan, CAMSP, CD30 - PMI Bessèges, PMI Saint Hippolyte du Fort, RAPEH, Centre de Santé Sexuelle - CMS Alésia, Centre de Santé FILIERIS - Centre de vaccination, Centre Educatif et Professionnel Louis DEFOND, Centre Ressource INTIMAGIR Occitanie, Centre Social et Culturel De La Vallée De La Cèze, Centre Social Les Promelles – Alès. CHAC – Cardiologie, CEGIDD, CMPEA, CMPAdos, Gynécologie Obstétrique, Hôpital de jour La Maison Lune, Pôle Psychiatrie ; CIO - Centre d'Information et d'Orientation, Collège Denis Diderot, Collège Florian – Anduze, Collège Le Castellans – Bessèges, CPAM du Gard, CPTS La Cévenole, CPTS Saint Ambroix - Entre Cèze et Gardons en Cévennes, CSAPA Alès - Addictions France , CSAPA Alès – Logos, Ecole des Mines d'Alès, Ecole Elémentaire Paul LANGEVIN - Les Salles du Gardon, Education Nationale du Gard – DSDEN, ERFM - Espace Rencontre Famille et Médiation, Espace Jeunes des Cévennes – Alès, Espace Jeunes Rénovation MECS Clarence, Formations Cévennes Avenir, IME de Rochebelle – Alès, ITEP - Alès Cévennes, Association La Clède, La Maison des Colibris, La Maison Heureuse, Association Le Langage des Papillons, Les Cinquantièmes Hurlants, Les Hamelines IMPRO IME SESSAD, Les Invisibles, Les Petits Débrouillards Planète Sciences, Les Voix Lactées en Cévennes, Professions libérales Lycée Jean-Baptiste Dumas, Lycée Privé De La Salle, Lycée Professionnel Privé Pasteur - La Grand Combe, Mairie d'Alès, Mairie d'Anduze, Mairie d'Anduze – CCAS, Maison de La Jeunesse Alès Agglomération, Maison de Santé Pluriprofessionnelle de Lasalle, Maison des Familles A Petits Pas – Anduze, MDA - Maison des Adolescents, MECS ANCA, MECS Clarence, MLJ - PAEJ - Nîmes Métropole, MLJ Alès Pays Cévennes – Alès, Planning familial du Gard, Préfecture du Gard, SDIS - Centre de secours d'Alès, Centre social SAM, Centra Social Les Hérissons, Centre social RAlA, Union Française pour la Santé Bucco-Dentaire (UFSBD)

Participation aux événements des partenaires

La coordinatrice participe à des événements organisés par des partenaires et y représente le RSVS et l'association RESEDA.

En 2023, 23 participations / représentations à des actions de partenaires de proximités, associatifs et institutionnels :



Soutien à la formation des jeunes professionnels (*Accueil stagiaires, projets ST2S*)

Accompagnement projet technologique ST2S Lycées JBD et La Salle Alès

L'association Reseda accompagne depuis plusieurs années **les lycées JB Dumas et La Salle** dans le cadre des projets technologiques des filières Sciences et Technologies de la Santé et du Social ST2S : présentation de l'analyse ou de la conception de tout ou partie d'une démarche de projet sanitaire ou social élaborée par/avec une structure ayant une mission dans le champ de la santé ou du social.

L'accompagnement consiste à :

- **recevoir 2 à 3 fois les groupes d'élèves** pour répondre aux 3 grands temps de préparation de l'épreuve : présentation du PT avec réponse aux premières questions, aide à la compréhension et à la sélection des informations relatives aux documents transmis ou issus de leurs recherches, validation du contenu de leur dossier et remédiations si erreurs ou incompréhensions.

- **mettre à disposition des élèves les documents relatifs** au projet qu'ils étudient pour compléter les informations orales.

- les faire participer si le contexte le permet à des situations mettant en pratique la démarche de projet (réunion de préparation, création d'un outil de diagnostic, d'évaluation, de planification, participation à une action...).

En 2023, **1 action de présentation sensibilisation à la coordination territoriale en santé à été réalisée auprès de 23 élèves de terminale ST2S au sein de la Maison de la Jeunesse Alès Agglomération en présence de leurs professeurs.**

Cette présentation du Contrat Local de Santé Pays Cévennes et de l'animation territoriale en santé a permis de mettre en lumière l'accompagnement des réseaux Santé Jeunes, ASV, PLAS (Programme Local Alimentation Santé) et Santé Mentale auprès des professionnels et jeunes de la Maison de la Jeunesse et ainsi d'illustrer de manière concrète auprès des jeunes de terminale ST2S L'animation territoriale en santé.

Les diffusions d'information

L'association Reseda offre aussi **un soutien aux structures de santé et associations en relayant de façon hebdomadaire des informations des partenaires**, les actualités en lien avec les thématiques portées par les réseaux de santé, des invitations à des formations en lien avec les thématiques du réseau via **le site internet, la page Facebook et la page LinkedIn** de l'association Reseda afin de promouvoir et faciliter le travail partenarial des acteurs de santé sur le Pays Cévennes.

Sur le site internet de l'association Reseda, **chaque réseau de santé occupe une partie dédiée** dans laquelle les visiteurs peuvent trouver des informations sur le fonctionnement du réseau, les ressources locales, les réunions, colloques et formations organisés localement par les réseaux ou par un de ses partenaires et retrouver les documents construits dans le cadre du réseau et les actes des rencontres passées.

La coordinatrice RSVS/ Santé Jeunes **anime la page LinkedIn de l'association Reseda**, en 2023 : 338 personnes de plus qu'en 2022 suivent la page LinkedIn de Reseda, les publications sont de plus en plus suivies avec 143 posts republiés et 1505 réactions aux différents posts sur l'année.

La diffusion d'information peut-être également relayée par **des envois de courriel** en masse auprès de partenaires ciblés, en 2023 39 211 courriels de diffusion d'information ont été envoyés.



Envoi d'information en masse auprès de partenaires ciblés

- 43 envois (en grand nombre) d'informations
- 39211 courriels envoyés



Page LinkedIn de l'Association Reseda

920 abonnés (582 en 2022 / 49 en 2021)
1505 réactions et 143 post republiés



Page Facebook de l'association Reseda

- 832 abonnés
- 702 publications

Site internet Reseda : 2252 visiteurs - 5 234 Pages visitées - 53% Pages visitées via mobile

Soutien aux pratiques professionnelles

La coordinatrice du Réseau Santé Jeunes peut soutenir et animer des espaces de concertations dans le cadre de l'amélioration de l'accès aux soins des publics jeunes, et à la demande des acteurs du territoire. Les modalités de soutien ont été différentes en 2021 après le départ de la coordinatrice du Réseau Santé Vie Sociale en mars 2021. L'intérim a été assuré par la directrice-coordinatrice de l'association Reseda, qui a dû reporter les réunions des groupes de travail suite à un arrêt maladie de deux mois. Une **nouvelle coordinatrice du Réseau Santé Vie Sociale a été recrutée fin novembre 2021**, l'année 2022 a donc été consacrée à **réactiver les différentes dynamiques partenariales** du Réseau Santé Jeunes, de nombreux entretiens en présentiel, visites au sein des structures, participations aux évènements des partenaires ont été réalisés

Groupe de travail coordination des actions santé au sein de la Maison de la Jeunesse Alès Agglomération

Eléments de contexte :

Depuis le forum santé des jeunes d'Alès Agglomération de décembre 2019 et le projet de création de la Maison de la Jeunesse des rencontres, l'association Reseda a poursuivi la coordination de la dynamique de l'axe santé jeunes du CLS. Notamment à travers l'organisation de formations pour les professionnels et des rencontres avec le Service Santé et le Service Enfance Jeunesse d'Alès Agglomération autour de l'axe prévention santé des jeunes.

Depuis son ouverture le 15 janvier 2022, l'équipe a très rapidement repéré des besoins et problématiques et a souhaité mettre en place des actions de prévention en santé sur quatre thématiques prioritaires.

Santé sexuelle : relations filles / garçons

Communication et actions égalité filles / garçons, image de soi, représentations genrées Prévention des IST, violences, contraception...

Santé Mentale : Prendre soin de sa santé mentale, bien-être, isolement, phobie sociale, décrochage scolaire, repli sur soi...



Addictions : Développement des compétences psychosociales, prévention des conduites à risques, tabac, alcool, stupéfiants, chicha, protoxyde d'azote, écrans...

Alimentation : Manger sainement et en conscience, manger local et de saison, budget alimentation, nutriscore, prévention obésité, mal bouffe...

En accord avec l'équipe, il a été décidé de commencer par organiser un temps de rencontre avec les partenaires santé du territoire pour partager ces besoins identifiés et construire des actions de manière coordonnée, deux réunions ont eu lieu les 13 et 19 mai 2022.

L'objectif de ces deux premières réunions était de **permettre à l'équipe de la MDJ de faire connaissance avec les professionnels** qui interviennent sur ces différentes thématiques, de connaître leurs actions possibles auprès des jeunes et auprès de l'équipe, connaître aussi les limites de ces interventions et leurs complémentarités.

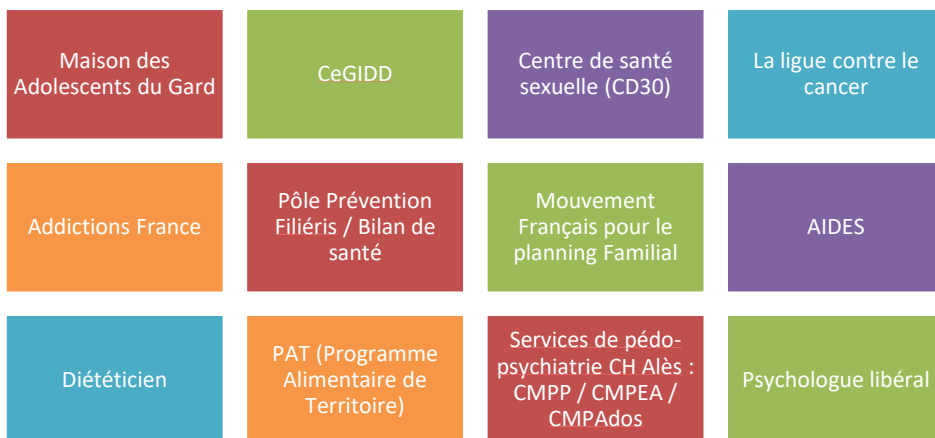
Il s'agit également **d'ouvrir une réflexion collective autour des questions de santé des jeunes** afin de partager une culture commune sur ces questions et de construire ensemble des objectifs sur l'axe santé de la MDJ qui puissent donner lieu à des actions de prévention en santé régulières et adaptées.

Objectifs :

-Permettre à l'équipe de la MDJ de faire connaissance avec les missions des professionnels du territoire

- Connaître leurs actions possibles auprès des jeunes et auprès de l'équipe
- Engager une réflexion collective autour des questions de santé des jeunes afin de partager une culture commune sur ces questions

12 structures impliquées dans ce groupe de travail pluridisciplinaire :



En 2023, après le travail de structuration et d'accompagnement effectué en 2022, l'action du réseau santé jeunes s'est orientée davantage sur la mise en place d'actions prévention santé auprès des jeunes.

Aussi, 1 réunion du groupe de travail coordination actions santé au sein de la MDJ a eu lieu, puis **7 réunions spécifiques** ont eu lieu pour préparer des actions prévention santé auprès des jeunes.

Ces réunions ont ciblé notamment la poursuite des ateliers alimentation, la préparation des semaines nationales de la santé sexuelle et la mise en place d'un groupe de paroles animé par une psychologue au sein de la MDJ.

Perspectives 2024

Poursuivre la mise en place d'actions à destination de l'équipe de la maison de la jeunesse :

- **Renforcer le soutien aux pratiques professionnelles de l'équipe** avec la mise en place de temps d'analyse de pratique ou de régulation, afin que l'équipe ne soit pas débordée par des situations qui sont hors de leurs compétences / champ d'action.

Poursuivre la mise en **place d'actions à destination des jeunes** :

- Boite à questions santé pour recueillir la parole et besoins des jeunes
- Poursuivre les actions alimentation / en lien avec le PAT
- Renouveler l'organisation des actions dans le cadre des semaines nationales de la santé sexuelle
- Consolider et pérenniser les actions en santé mentale au sein de la maison de la jeunesse :
 - actions santé mentale mises en place dans le cadre de l'AAP Politique de la ville en collaboration avec l'ASV
 - pérenniser le groupe de paroles animé par une psychologue au sein de la MDJ en collaboration avec le réseau clinique du lien et l'ASV

Les actions en direction des jeunes de la maison de la jeunesse

En 2023, l'action du réseau santé jeunes s'est intensifiée concernant les actions en direction des jeunes :

21 Actions prévention santé ont été réalisées au sein de la Maison de la jeunesse en direction de 240 jeunes :

- atelier Alimentation santé animé par une diététicienne
- sport-santé
- consommations à risques (mois sans tabac)
- santé sexuelle (Semaine Nationale Santé Sexuelle)
- Santé mentale (Groupe de Paroles)
- addictions (soirée débat prévention alcool, tabac)

Mise en place d'un espace de paroles pour les jeunes au sein de la maison de la jeunesse

La MDJ, avec le soutien méthodologique et financier des réseaux santé jeunes, ASV et santé mentale, **propose un espace de paroles confidentiel, animé par une psychologue**, pour échanger sur des thématiques :

amitié, place du jeune dans la famille, identité de genre, vie affective et sexuelle, addictions, harcèlement...

Les thématiques abordées dépendent de la dynamique du groupe.

3 séances ont eu lieu en 2023, pour 19 jeunes (2 filles et 17 garçons), un besoin important pour ces jeunes, le groupe permet de tisser du lien car ces jeunes sont souvent déscolarisés, précaires et manquent de repères notamment concernant la sexualité.

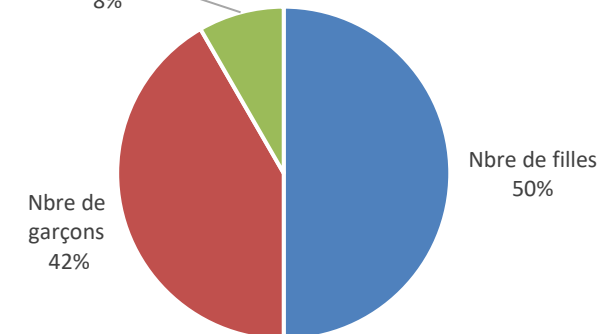
Au début, les filles participaient au groupe mais rapidement, uniquement des garçons ont occupé cet espace, et il semblerait intéressant de réfléchir à proposer des groupes de paroles séparés pour que la parole des jeunes soit plus libre et permettre aux filles d'investir cet espace.

Profil des jeunes participants aux actions prévention santé :

Age des jeunes participants aux actions prévention santé au sein de la MDJ Alès Agglomération



Ne se prononce pas 8%



Semaines nationales de la santé sexuelle- actions de prévention au sein de la Maison de la Jeunesse Alès Agglomération



Depuis l'inauguration de la Maison de la Jeunesse plusieurs actions sur les thématiques ci-dessus ont été mises en place.

Les semaines nationales de la santé sexuelle ont été une opportunité pour les professionnels et l'équipe de la MDJ d'organiser des actions en direction des jeunes sur cette thématique.

Le choix du lieu par l'ensemble des membres du groupe de travail coordonné par le réseau santé Jeunes de l'association Reseda était aussi de permettre des actions sur cette thématique en lien avec les récentes lois :

- ✓ **Loi à l'éducation à la vie sexuelle de 2001** relative à l'interruption volontaire de grossesse et à la contraception
- ✓ **Loi 2023 instaure la délivrance gratuite des préservatifs** en pharmacie pour les moins de 26 ans

Un programme de 6 ateliers prévention-santé a été co-construit avec les réseaux santé Jeunes, Atelier santé ville, santé mentale et addictologie de l'association Reseda, l'équipe de la MDJ et les 6 structures partenaires. Ce programme a été présenté en amont à l'équipe de la MDJ afin de permettre un espace d'échange et de coordination interne avec les animateurs de l'équipe et de pouvoir anticiper d'éventuels freins.

Les **ateliers se sont déroulés pendant le temps méridien, de 12h30 à 13h30** avec une possibilité de rester plus longtemps pour les jeunes qui le souhaitent. Ce créneau a été choisi par l'ensemble du groupe de travail car c'est le moment où la MDJ accueille le plus de jeunes (entre 12 et 25 ans).

Les structures partenaires :



Les thématiques choisies :

- ✓ Stéréotypes de genre et vie affective
- ✓ Désirs / Plaisirs
- ✓ Consentement / égalité filles-garçons
- ✓ Prévention des risques
- ✓ Orientation sexuelles / genre, lutte contre les discriminations LGBTQIA+
- ✓

Une première édition réussie : 98 participations

57 garçons et 41 filles

Éléments de bilan de la première édition :

- ✓ **Pertinence du lieu et des animations courtes et interactives.**

La MDJ permet aux intervenants d'être directement dans un lien de confiance avec les jeunes car ils connaissent le lieu, l'équipe et se sentent à l'aise.

- ✓ L'équipe de la MDJ qui avait pu verbaliser quelques réserves à la mise en œuvre du projet **s'est sentie très à l'aise avec les différents ateliers et le professionnalisme des intervenants.**
- ✓ Intérêt de certains établissements scolaires pour participer aux actions et faire découvrir à leurs élèves la MDJ, mais aussi **des établissements spécialisés** comme l'ITEP d'Alès porté par l'association ARTES, les classes de SEGPA du collège Diderot
- ✓ Plusieurs élèves de terminale ST2S des Lycées Jean-Baptiste Dumas et La Salle ont utilisé cette action **comme support de présentation pour l'oral du bac**
- ✓ **Des thématiques et des intervenants pertinents**
- ✓ **Les animateurs de la MDJ ont été soutenant dans l'animation**
- ✓ **Des jeunes concernés, respectueux du cadre et demandeurs.** Plusieurs jeunes ont participé à différents ateliers et sont revenus pour participer à d'autres ateliers. Les jeunes ont manifesté spontanément leur enthousiasme à la fin des ateliers.

Pistes d'amélioration pour 2024

- ✓ Penser les outils en termes **d'interactivité/l'utilisation du numérique.**
- ✓ **Les jeunes ne se sont pas saisis de la documentation papier** mise à disposition.
- ✓ **Mettre à disposition des moyens de contraception** et de protection hygiénique au sein de la MDJ
- ✓ **Inciter davantage les établissements scolaires, l'Epide** de La Grand Combe à participer à cet événement

Les actions en direction des professionnels

Plusieurs réseaux et dispositifs de santé du territoire (**addictologie, santé mentale, obésité, santé vie sociale, ASV...**) se mobilisent autour de la santé des jeunes et organisent des actions en direction des professionnels qui côtoient des jeunes ou les prennent en charge sur le plan du soin. Ces actions sont coordonnées au sein du Réseau Santé Jeunes.

Santé mentale

Formations et rencontres cliniques du Réseau Clinique du lien

Le réseau clinique pluri institutionnel du lien, du nourrisson, de l'enfant et de l'adolescent (réseau de santé mentale infanto-juvénile) est organisé avec un collectif territorial d'animation (comité de pilotage) et une commission formation. Il a pour **objectif de créer des espaces de rencontre entre les différents professionnels des champs médical, social, médico-social, socio-judiciaire, éducatif, associatif, culturel, institutionnel, libéral qui interviennent auprès des enfants et jeunes en souffrance psychique et de leurs familles.**

Les rencontres formation pluridisciplinaires du Réseau Clinique du lien :

Le territoire d'intervention du CMPEA est très étendu sur le bassin sanitaire et recouvre trois secteurs: Alès, Nord : Bessèges/Saint Ambroix/La Grand Combe et Sud : Anduze/Saint Hippolyte du Fort. Ils ne se superposent pas aux secteurs de l'éducation nationale ce qui peut rendre parfois les coopérations complexes.

- **Public** : Il est constitué de tous professionnels en lien avec des nourrissons, enfants et adolescents et de leurs parents : médecins généralistes, pédiatres, enseignants, conseillers principaux d'éducation, infirmières scolaires, médecins scolaires, professionnels sociaux, médico-sociaux, judiciaires, etc.
- Le choix est fait d'organiser ces rencontres autant que possible dans les collèges du territoire afin de faciliter la participation des professionnels de l'Education Nationale, en première ligne dans l'accompagnement des enfants et adolescents.
- Le nombre de personnes par rencontre est limité pour faciliter les échanges (10 à 12 personnes par atelier).

La commission a donc décidé dès 2012 de s'organiser avec **des groupes de travail infra territoriaux** à travers la mise en place de **rencontres formations** sur chacun des trois secteurs de pédopsychiatrie afin de **favoriser les échanges et la création de dynamiques localisées.**

En 2020 la commission formation a initié la construction d'une nouvelle édition de rencontres-formations sur la thématique :

« **Comment accueillir et canaliser les débordements dans l'institution ?** » travail poursuivi en 2021 et 2022.

Rencontres Cliniques

Les rencontres cliniques pluri-professionnelles et pluri-institutionnelles figurent parmi les premiers outils mis en place par le Réseau Clinique du Lien dès 2011, rassemblant autour de présentations de situations cliniques, des professionnels du territoire intervenant auprès d'enfants et d'adolescents en souffrance et de leurs familles.

Plusieurs groupes ont peu à peu été constitué se réunissant sur différents lieux mis à disposition par les partenaires et autour de thématiques spécifiques : nourrissons/jeunes enfants, enfants/adolescents, troubles du spectre autistique et troubles envahissants du développement.

Animées bénévolement par des professionnels du réseau (Centre Hospitalier Alès Cévennes, libéraux, IME de Rochebelle), leurs mises en œuvre est dépendante de la disponibilité de ces professionnels, certains groupes ont donc été parfois interrompus en attendant de retrouver des animateurs.

Par ailleurs, des ajustements géographiques ont aussi pu être apportés afin de faciliter la participation des professionnels inscrits. Ainsi, les rencontres du groupe 'enfant adolescent' se sont déplacées sur le sud du territoire, d'abord à St Hippolyte du Fort puis à Anduze.

Public cible

Ces rencontres s'adressent aux professionnels issus de toutes les structures du soin, de l'accueil ou de l'accompagnement qui ont en charge des nourrissons, des enfants ou des adolescents.

Objectifs

- Permettre à des professionnels, issus de diverses institutions et/ou de formations différentes, et qui prennent en charge des nourrissons, des jeunes enfants ou des adolescents et leurs parents, **de se retrouver pour parler, repérer et analyser** les différentes modalités de lien affectif qui peuvent s'instaurer, parfois questionner, voire inquiéter.
- **Tisser des liens entre ces professionnels et confronter leurs expériences** en partageant des situations qui les questionnent. Une opportunité d'enrichissement est ainsi offerte à chacun, grâce au partage d'expériences cliniques et théoriques.
- Il s'agit également de **construire une culture commune et de réseau** en vue d'améliorer l'accompagnement et la prise en charge des enfants en souffrance psychique et de leurs familles.

Cadre des rencontres

Les groupes, ouverts à 8 à 15 personnes, sont co-animés bénévolement par des professionnels de santé mentale du réseau (pédopsychiatre institutionnel, psychanalyste libérale, psychologue clinicien institutionnel).

Réunions d'échange et d'analyse des pratiques en collège

Fort de ces années d'expérimentation, le réseau a décidé fin 2019 de passer à l'étape suivante en proposant ce dispositif à l'ensemble des collèges du territoire. Ceci a été rendu possible par **l'engagement du CMPP du Gard** sollicité par la coordinatrice **en novembre 2019 pour assurer l'animation de cet espace**. En effet c'est la **mise à disposition gratuite de 2 professionnels de ses équipes** (une psychologue et une psychopédagogue) **qui a permis la poursuite du dispositif et son extension**.

Un travail de mobilisation des établissements scolaires a été fait par la coordinatrice de manière personnalisée dès novembre 2019, par téléphone et par mail, afin de bien préciser les contours du dispositif et l'engagement de chaque partie. Certains collèges ont en outre invité la coordinatrice à venir présenter le dispositif auprès des équipes enseignantes et éducatives.

Plus d'une vingtaine de demandes d'inscription ont été reçues début 2020. Il a donc été décidé avec les animatrices et le directeur du CMPP de doubler les séances et de créer 2 groupes.

Objectifs :

Objectifs généraux :

- ✓ Permettre aux participants d'échanger autour de thématiques liées à l'adolescence et de partager leurs expériences autour de situations rencontrées dans leur pratique
- ✓ **Proposer une meilleure prise en charge aux élèves en souffrance au sein des établissements scolaires**
- ✓ Développer la collaboration entre les équipes éducatives et les équipes soignantes
- ✓ Valoriser ces expérimentations auprès des financeurs, dans le cadre du CLS, pour obtenir des financements pérennes.

Objectifs spécifiques :

Permettre aux équipes éducatives (professeurs, CPE, infirmières, etc.) de :

- ✓ **Rompre la solitude** et partager ses difficultés
- ✓ **Étayer ses pratiques du quotidien** par l'échange d'expériences, d'outils et engager un travail sur les postures, savoirs-être et savoir-faire
- ✓ Chercher collectivement des réponses face à des situations précises (étude de cas) et les moyens de comprendre et de faire face aux complexités
- ✓ **Comprendre que chacun a une place et un rôle à jouer** face à un jeune en situation de mal être, reconnaître les signes de mal-être
- ✓ **S'interroger sur ses propres pratiques**, apprendre à reconnaître ses propres limites et gérer ses propres angoisses pour pouvoir jouer leur rôle de soutien et d'écoute auprès des jeunes

Public et modalités d'inscription :

Sont invités à s'inscrire tous les professionnels issus des collèges du bassin alésien, travaillant au contact des élèves : enseignants, AVS/AESH, CPE, AED, infirmières, psychologues, AS, médecin... La validation de la direction de l'établissement est nécessaire si les séances ont lieu sur le temps de classe.

Les participants (10 à 12 maximum par groupe), s'inscrivent volontairement et s'engagent à être présents sur l'ensemble des séances afin de permettre d'installer une continuité entre les séances et un lien de confiance entre les personnes.

Dans la mesure du possible, les principaux de collèges s'engagent à libérer de cours les enseignants intéressés pour l'ensemble des rencontres et à valoriser ces heures dans leur formation continue, afin de faciliter et encourager la participation des volontaires à ces rencontres.

Contexte

Lors des réunions du collectif territorial d'animation, fin 2014, les représentants d'établissements scolaires, de collèges notamment, (principaux, CPE, infirmières scolaires) avaient exprimé le besoin de soutien de leurs équipes éducatives confrontées de plus en plus à des élèves en difficulté ou générateurs de difficultés certains professionnels parlant de "tsunami", entraînant une tension permanente.

Pour répondre à cette demande, l'idée a été émise d'expérimenter des séances de régulation auprès des équipes éducatives et pédagogiques dans les établissements scolaires volontaires, sur les fonds des CESC des collèges et avec le soutien du réseau. **Il s'agissait de créer un espace d'échanges d'expériences, de pratiques, de travail sur les postures professionnelles et la recherche collective de réponses sous le regard d'un professionnel extérieur, tiers neutre et régulateur, une psychologue clinicienne.**

Six collèges se sont montrés intéressés pour expérimenter ce type d'espace (Denis Diderot, Alphonse Daudet, Jean Moulin à Alès, Armand Coussens à Saint Ambroix, Léo Larguier à La Grand-Combe et La Régordane à Génolhac) ainsi que les deux inspectrices de l'Éducation Nationale d'Alès 1 et 2 mais avec des réserves quant à la faisabilité en termes d'organisation sur le niveau primaire.

2023 :

- **10 rencontres RCL (84 participations de 10 structures)**
- **1 rencontre formation « comment accueillir et canaliser les débordements dans l'institution (58 professionnels participants dont 11 intervenants)**
- **4 Groupe d'échange et analyse de pratique en collège (80 participations de professionnels)**

Addictologie : coordination des professionnels autour de la prévention des comportements à risques

L'association Reseda et les coordinations de réseaux de santé sont ressources sur le territoire pour la mise en lien entre les professionnels de santé et les structures et professionnels sociaux, médico-sociaux et éducatifs en particulier pour :

- **La construction et la mise en œuvre de projets** (interventions, actions) de prévention en santé pour lesquels les coordinatrices apportent, selon les besoins et la demande, un soutien aux porteurs de projet dans l'élaboration de celui-ci et/ou dans la mise en lien avec les intervenants professionnels susceptibles d'y participer
- **Le conseil dans l'orientation vers des partenaires du territoire pour des prises en charge spécifiques**

A ce titre, la **"Commission Prévention" du réseau addictologie** a pour but de recueillir les demandes faites auprès du réseau, d'interventions/actions/projets de prévention autour des addictions et plus largement des comportements à risques, d'aider au besoin les porteurs de projet dans l'élaboration de celui-ci et favoriser la mise en lien avec les intervenants et structures susceptibles d'y répondre.

Les acteurs du réseau dans leurs réponses encouragent particulièrement les actions:

- **Inscrites dans la durée** au sein des établissements et des structures ;
- Qui **permettent de créer des espaces de réflexion** autour notamment des compétences psycho-sociales et de la santé globale ;
- Qui visent à l'accroissement des compétences des adultes en situation d'encadrement.

Réseau Santé Vie Sociale : sessions de sensibilisation violences conjugales-enfants victimes

Depuis plusieurs années, les membres du groupe référent violences conjugales se sont engagés dans **l'animation d'actions de sensibilisation pluriprofessionnelles aux violences conjugales et à leur impact sur les enfants**. Ces sessions sont animées par les professionnels eux-mêmes et soutenues méthodologiquement par la coordinatrice RSVS.

Format : généralement ½ journée mais ajustable en fonction des demandes

Intervenants : les membres du groupe interviennent en fonction des disponibilités et des demandes

En 2023, **9 sessions de sensibilisation** ont été organisées auprès des professionnels de la Mission Locale Jeunes, des professionnels de santé de **la MSP entre Vignes et Garrigues de Quissac**, des étudiants de **l'école des Mines**, des commerçants et acteurs du dispositif « **Demandez Angela en partenariat avec la Mairie d'Alès** et le **Planning Familial**. Une session ouverte largement aux professionnels du bassin alésien, en partenariat avec le tribunal judiciaire d'Alès sur le parcours des violences conjugales en partenariat avec les forces de l'ordre (Police et gendarmerie et l'association La Clède) a réuni 125 professionnels.

296 professionnels ont participé à ces sessions.

Réseau Nutrition : programme de formation alimentation santé précarité

Suite aux coopérations PLAS/PAT 2020, la coordinatrice du PAT a été associée à la démarche projet pour la conception et l'organisation des formations en Alimentation Santé Précarité.

→ Une préoccupation commune PLAS/PAT aggravée par le contexte sanitaire: agir au niveau de l'alimentation dans les contextes de précarité.

Objectifs :

- Connaître les recommandations nutritionnelles et la manière dont on peut les respecter à budget contraint
- Maitriser différentes stratégies d'actions d'éducation nutritionnelle en précarité
- S'approprier les outils et techniques d'animation adaptés

Formation « ALIMENTATION SANTE ET PRECARITE : alimentation promotion de la santé dans sa cuisine

Alimentation saine et durable : est-ce si compliqué de bien manger ?

Contenu de la formation :

Sensibilisation à la Santé Environnementale sur le thème de l'alimentation

- Repérer les problématiques (sources de pollutions, compréhension étiquetage alimentaire, perturbateurs endocriniens, effets cocktails, changement climatique, hygiène en cuisine, ...)

- Comprendre les impacts sur la santé (manger sainement, microbiote intestinal, maladie plurifactorielle, ...)

- Identifier des solutions alternatives écologiques et économiques (de la prévention à la précaution)

- Posture professionnelle et mise en pratique

Porteur de projet : CODES 30& Alès Agglomération

Publics ciblés

- **Les professionnels animant des actions de prévention en alimentation**, les professionnels de santé, (diététiciens, psychologues, infirmiers, médecins), les animateurs et éducateurs des établissements sociaux et médico-sociaux, les professionnels des services sociaux et d'insertion, les bénévoles des associations sociales et caritatives,...

- **Les structures organisant des actions** : structures petite enfance (crèches, RAM, ALSH, LAEP), établissements scolaires, Espaces jeunes (MLJ, accueils périscolaires, ...), les professionnels du secteur médico-social enfants/adultes, les services départementaux (PMI, SST, ASE, RAPEH), les associations d'insertion, caritatives, sociales, les centres socio-culturels, les élus,

2 sessions ont eu lieu (Cf. Bilan ASV et PLAS)

Les actions en direction des jeunes

Journée vie affective et sentimentale- La Grand Combe

Association Avenir jeunesse – Collaboration avec l'ASV

L'association de prévention spécialisée Avenir Jeunesse accompagne des jeunes de 12 à 25 ans des quartiers de la ville d'Alès et de la Grand-Combe afin de soutenir leur inclusion sociale et professionnelle. La CESF de l'association a participé aux formations « Outils et techniques d'animation en alimentation-Santé » et souhaite pouvoir développer des projets de prévention santé auprès des jeunes qu'elle accompagne. Les bénéficiaires sont des collégiens avec des difficultés de parcours de vie.

Projet "Prev'festif

Mise en contexte : Une semaine de formation pour un groupe de jeunes sur les différents risques en milieu festif (consommation d'alcool, risques routiers, violences, viols, etc.) mais aussi aux risques sur le plus long terme (addiction, changement de la personnalité, etc.) Ensuite ces jeunes s'inscrivent dans une démarche dite de « **prévention par les pairs** » lors d'évènements festifs à Alès et à La Grand-Combe. Ils tiennent un stand prévention sur le site et effectuer des maraudes pour repérer les jeunes en détresse et les orienter vers les dispositifs en place.

Pour chaque formation et soirée, des jeunes sont recrutés dans le cadre de chantier éducatif sur leur lieu de vie (vivant en qpv et présentant pour certains des problèmes d'addiction).

Objectifs :

- Favoriser l'implication directe des jeunes de 18 à 25 ans sur leur lieu de vie et dans les évènements forts du territoire
- Améliorer la prévention, le repérage, le dépistage et l'accompagnement des personnes ayant des conduites addictives ou à risque en milieu festif
- Favoriser l'insertion professionnelle des jeunes les plus éloignés de l'emploi en les valorisant

En 2023, 16 jeunes de 18 à 25 ans (Alès) et 4 jeunes (La Grand Combe)

Mise en contexte : Ce projet est porté par le collectif « Sexualité, Prévention, Dépistage », composé de nombreux partenaires (Sos Homophobie, Collège Léo Languier, Lycée Pasteur, Centre social, Avenir Jeunesse, CeGIDD, CVD, MFPF) et animé et coordonné par l'ASV depuis 2010 : organisation et animation des réunions partenariales et des actions, mobilisation des acteurs des réseaux de santé, évaluation des actions mises en place par le collectif de partenaires. Les actions s'articulent autour d'un travail en direction de la population, et en particulier des jeunes du territoire Grand'Combien.

Objectifs :

Pour les jeunes :

- Permettre aux jeunes du territoire de s'informer sur les questions de vie affective et sexuelle.
- Permettre l'accès pour tous à un dépistage des infections sexuellement transmissibles.
- Permettre aux jeunes de rencontrer des professionnels de santé du territoire. (Médecins, sage-femmes, infirmiers)

Pour les professionnels :

- Permettre aux professionnels d'agir auprès de leurs publics en matière de prévention sexualité
- Echanger sur les bonnes pratiques professionnelles en matière d'éducation à la santé

En 2023 : 129 élèves (collégiens de 4eme et lycéens âgés de 13 à 18 ans.

12 dépistages réalisés par le CeGIDD

2 réunions bilans des actions de 2022 et 2023

2 réunions de préparation des actions 2023 et 2024

Mise en contexte :

Depuis sa mise en place, le **Réseau Obésité Infantile (ROI)** a reçu parmi les patients de sa file active, **des patients placés par décision judiciaire ou administrative auprès d'une des 4 MECS du territoire** (ou bien auprès d'une assistante d'accueil). **Depuis juin 2022, le ROI a été transféré au DAC 30 (Dispositif d'appui à la coordination) mais les prises en charges perdurent.** Les jeunes peuvent être orientés par la MDPH vers un IME, un IMPro ou un ITEP. En accord avec les familles, l'orientation des patients vers le parcours obésité pédiatrique du DAC 30 est réalisé par les infirmières ou les professionnels des équipes éducatives.

Ces suivis ont permis de **constater les difficultés pour appliquer les recommandations des diététiciens pour les patients dans le cadre collectif.** Il est particulièrement difficile pour ces patients de mettre en place des changements d'habitude ou de comportement alimentaire.

Dans le cadre de la prise en charge de certains patients, le ROI a collaboré avec ces différents établissements médico-sociaux (MECS, ITEP, IMPro, IME). Ce travail a révélé **la nécessité d'harmoniser les discours des professionnels afin de coordonner des accompagnements cohérents auprès des enfants et pas seulement les enfants en surcharge pondérale.** Ces articulations ont permis aux structures d'interroger plus globalement la question de l'alimentation au niveau collectif et d'agir en prévention.

Des constats communs aux établissements médico-sociaux du territoire :

➤ **Des règles de base de l'équilibre alimentaire plutôt bien respectées :**

- 4 repas par jour avec une prise du petit-déjeuner quasi-généralisée.
- Pas ou peu de grignotage dans l'enceinte des établissements (souvent l'accès aux placards individuels est règlementé).
- Repas assez équilibrés sur la semaine, planifiés en moyenne 1 à 2 semaine à l'avance, avec une proposition quasi-quotidienne de fruits et légumes mais un manque de diversification.
- Faible consommation de sodas.

- Manque de diversification, redondance des denrées alimentaires.
- Composition des petits-déjeuners et goûters par les éducateurs, qui n'ont pas de formation en nutrition, voire pas d'intérêt pour l'équilibre alimentaire qui n'est pas intégré à leur pratique éducative.
- Adaptation difficile des menus aux recommandations préconisées par les diététiciens pour les patients en obésité.
- Repas bruyants pris en collectivité, difficilement compatibles avec la nécessité de manger avec attention pour les enfants pris en charge par le réseau.
- Selon les équipes éducatives (motivation, effectif...), difficulté à mettre en place et/ou maintenir des activités physiques.

Il ressortait également de manière globale que **l'alimentation n'était pas investie comme un sujet éducatif mais plutôt comme un support éducatif (ex : ateliers cuisine).** L'éducation en alimentation-santé n'était pas un objectif en soi, ou identifié comme un vecteur de prévention et de santé pour les jeunes.

De plus, par tradition, **les équipes de restauration et les équipes éducatives fonctionnent de façon plutôt cloisonnée, chacun dans son champ de compétences, avec des méconnaissances ou des incompréhensions des contraintes de chacun (budgétaires, organisationnelles...).**

⇒ Un accompagnement spécialisé sur la thématique alimentation en collectivité pour les MECS, 1 ITEP et 1 IMPro

Les programmes d'intervention au sein de chacune des structures en demande d'accompagnement de projet Alimentation – Santé a été fait « sur mesure », en prenant en compte les spécificités de chacune et les spécificités des professionnels mobilisés : infirmière, éducateur, maîtresse de maison, économiste, chef de service, médecin...

En général, les actions portaient sur 2 volets : **la prévention à un niveau collectif et l'amélioration du relais en interne pour la prise en charge individuelle des enfants suivis par le parcours obésité pédiatrique du DAC 30.** Ce travail est le témoin de **l'articulation entre le soin et la prévention, entre l'individuel et le collectif à l'œuvre sur le territoire.**

Ces actions réitérées depuis plus de 5 ans pour les plus anciennes, ont contribué à l'intégration de l'éducation alimentaire dans les projets d'accompagnement des enfants. Néanmoins, comme la nutrition et la prévention ne font pas partie des formations de ces professionnels, et parce qu'il y a régulièrement un renouvellement du personnel au sein de ces structures, il est important d'actualiser les actions Alimentation - Santé et la connaissance des dispositifs de soin pour maintenir cette approche inclusive au sein des pratiques éducatives. C'est un gain pour le déploiement de la prévention auprès de ces publics, pour le repérage de problématiques de santé et pour orienter vers le soin.

Action prévention ITEP Alès Cévennes

Après une suspension du projet Alimentation-Santé, reconduit annuellement depuis plusieurs années, auprès des professionnels (équipe de restauration et équipe éducative) et des jeunes de l'ITEP, et suite au recrutement d'une nouvelle IDE de l'établissement, le projet a été réinitié en 2022.

Analyse :

➤ **Les leviers :**

- L'implication des équipes et des directions: équipe médicale (IDE, médecin), équipe d'animateurs et directions des structures.
- L'existence d'un projet d'établissement positionnant les axes de prévention ou d'un projet de prévention validé par les directions.
- Des jeunes en demande d'informations en nutrition et santé environnementale.

➤ **Les freins :**

- Turn-over professionnels (organisateurs et intervenants).
- L'organisation des groupes en fonction des modalités de fonctionnement des structures : soit, avec de petits groupes (3 à 4 participants) pour faciliter l'adhésion des jeunes aux propositions éducatives, soit de grands groupes (plus de 15 participants) dans des espaces de vie multifonctions (passage, restauration, activités).

- Difficultés pour le recueil de données : manque de temps des professionnels en intra, turn-over des professionnels référent du projet en intra.

Objectifs :

- ✓ Sensibiliser les jeunes à l'importance d'une alimentation équilibrée pour la santé
- ✓ Déconstruire les représentations des jeunes sur l'alimentation
- ✓ Sensibiliser les jeunes aux effets du sucre sur la santé
- ✓ Apporter des réponses aux jeunes pour s'alimenter sainement et à moindre coût
- ✓ Proposer des alternatives aux habitudes alimentaires des jeunes

Les ateliers sont animés par une diététicienne, le projet est en cours de construction, les ateliers commenceront en 2024

Accès à la santé des publics qui en sont le plus éloignés : projet Cévennes pour tous les invisibles

Mise en contexte

Le Projet « Cévennes pour tous – Les Invisibles » porté par le PLIE Cévenol, Syndicat Mixte du Pays Cévennes est un dispositif expérimental régional et national mis en place sur le territoire d'Alès Agglomération et la Communauté de Communes de Cèze Cévennes en 2020 pour la première année. Il a débuté le 16 décembre 2019 pour se terminer le 15 décembre 2020. Il a été reconduit ou prolongé pour 3 mois jusqu'en mars 2020 au vu du contexte sanitaire lié à La COVID-19. Il s'agit d'un projet émergent **s'adressant aux jeunes de 16 à 29 ans les plus éloignés et les non pris en charge ou non accompagnés, « hors parcours »**, qui sont appelé NEETs ou Not in Educations, Employment or Training (ni étudiant, ni employé, ni stagiaire). **Le public dit « Invisible » est estimé à environ 1200 à 1500 personnes, avec une étude récente qui estime à fin 2019 à 4500 jeunes pour le territoire.**

Le projet

L'objectif du projet était de **repérer au moins 200 personnes** et de parvenir à en accompagner 80. A fin novembre, le nombre de jeunes accompagnés s'élève à 72.

Le dispositif s'appuie sur un réseau d'acteurs sociaux lors de la phase de repérage. La mise en place d'instance technique et de pilotage assure une lecture claire de l'avancée du Projet. Le choix des acteurs de terrain dénommés « têtes de réseau » associatives s'est fait à la fois pour leur capacité à s'appuyer sur des partenariats existants et bien structurés mais aussi et surtout pour **leur savoir « aller vers » les publics en difficultés** afin d'établir un lien utile à l'entrée dans un parcours d'accompagnement. Les 3 têtes de réseaux sont des associations avec lesquelles RESEDA travaille déjà : L'œuvre de la Miséricorde, Le Stade Sainte Barbe et Avenir Jeunesse.

La médiatrice en santé du territoire de De Cèze Cévennes (Cf. Médiation santé dans l'Accompagnement de projet) est en lien avec l'intervenant de la Miséricorde sur le terrain dans le cadre de ce repérage, cet aller-vers. Ainsi un binôme s'est constitué, travaillant déjà ensemble afin d'être repéré et d'instaurer un lien de confiance, permettant les premiers entretiens tripartites puis l'accompagnement et la médiation.

Les 3 travailleurs sociaux ou « têtes de réseau » estiment au mois de novembre que 10 à 20 % des jeunes accompagnés nécessitent un accès aux droits et aux soins. La médiation en santé est complémentaire, elle facilite la démarche pour les personnes. Ici elle est considérée comme une plus-value nécessaire, un outil mobilisable par le travailleur social dans le cadre du parcours du jeune.

Accompagnement au projet

En 2020 a débuté un travail d'accompagnement, appui et soutien à la méthodologie et ingénierie de projet, continuité du travail de la médiation en santé, de l'accès à la santé et à la prévention et aux soins, dans le but de réduire les inégalités sociales et territoriales de santé.

Le constat et les premiers échanges ont mis en exergue la nécessité pour les professionnels confrontés à ces jeunes et leurs difficultés, leurs situations, le non accès aux droits et aux soins, du besoin d'échange de pratique et/ ou de supervision.

Le RSVS, via son contexte et son historique, a une expérience avec une réflexion conduite par le comité de pilotage depuis 2014 ayant amené à créer un espace d'échange interdisciplinaire de pratique autour de cas complexes. Ces échanges interdisciplinaires de pratiques via des séances animées par une psychologue ont eu lieu et ont été reconduits de 2014 à 2018, avec un bilan en 2017. Il a été acté alors l'intérêt de reconduire ce type d'action. La proposition de soutenir les professionnels intervenant auprès du public dit des Invisibles a été faite, afin de leur permettre un temps de régulation avec un professionnel de la parole et de l'écoute, psychologue.

En 2021 les liens ont été maintenus par l'intermédiaire de la médiatrice santé, mais dans le contexte de l'absence de coordination dédiées RSVS, la réflexion autour de la mise de séances d'échanges interdisciplinaires de pratiques pour les travailleurs sociaux investis dans l'aller-vers les Invisibles n'a pas pu être développée. **Cette piste de travail n'a pas pu être mise au travail en 2022 du fait du manque de visibilité du renouvellement du dispositif les invisibles qui finalement n'a pas été renouvelé en 2023.**

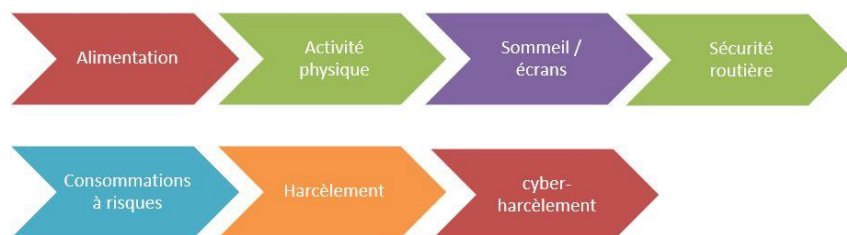
L'association La Clède s'est impliquée dans un dispositif d'équipe mobile du SAJE avec un focus sur le public jeunes vulnérables sur le territoire avec un intervenant **de l'équipe du SAJE** qui réalise des interventions sur le secteur de la communauté de communes de Cèze Cévennes. La médiatrice santé de la vallée de la Cèze **a pris attache avec lui pour réaliser ensemble des maraudes auprès de ces publics.**

Forum Santé Lycée de La Salle

Des enseignants de Terminales ST2S ont contacté la coordinatrice du réseau santé jeunes afin d'organiser un **forum prévention santé** au premier trimestre 2023. L'objectif est de sensibiliser les jeunes à la santé des classes de seconde de l'établissement à différentes thématiques santé. Les élèves de terminales ST2S assureront l'animation de plusieurs stands en lien avec un projet travaillé avec leurs professeurs afin de susciter la prévention par les pairs.

La coordinatrice du réseau santé jeunes a été contactée par les équipes pédagogiques pour mettre en lien les élèves avec les partenaires des thématiques identifiées.

Thématiques retenues :



Durée : 2 jours, 19 et 20 avril 2023

Publics cibles : 360 élèves de secondes sensibilisés par les élèves des classes de 1ère et terminales ST2S .

10 stands animés par les jeunes :

addictions, sommeil, IST, contraception, écrans, harcèlement, sport santé, sport pour tous, alcool, sécurité routière, santé mentale.

Les **élèves ont été formés à ces thématiques par les partenaires** identifiés par les coordinatrices ASV, Santé Jeunes et Santé Mentale.

Les partenaires du forum : **9 structures partenaires**



Eléments de bilan du forum :

- ✓ **Méthodologie de projet pertinente** : animation par et pour les jeunes
- ✓ Jeunes concernés et impliqués
- ✓ Création de quizz et questionnaires en version numérique qui ont bien plu aux jeunes et permis **une participation intéressante et dynamique**

Pistes d'amélioration :

- **Difficile pour les professionnels de libérer du temps** pour rencontrer et former les jeunes car en surcharge de travail
- Les élèves très impliqués sur l'animation des stands, pas nécessaire de mobiliser les professionnels, déjà très pris, sur la totalité du forum

Forum Santé Lycée Jean-Baptiste Dumas

Le lycée JBD d'Alès organise depuis plus de 20 ans une journée de prévention sida/IST santé sexuelle dans l'objectif de sensibiliser et informer les élèves concernant les MST et IST et de permettre des temps de rencontre et d'échanges avec les ressources du territoire.

L'association Reseda apporte un soutien technique et logistique à cette action en facilitant l'accès au matériel (grilles, tables, financement sandwichs etc...), en fournissant des préservatifs et de la documentation.

Depuis 2022, les infirmières et la documentaliste du lycée ont décidé d'élargir cet événement dans une approche globale en santé, à destination de tous les entrants au lycée, de 2ndes et prépa métiers, l'objectif étant de faire une présentation des structures ressources en santé du territoire, répondre aux questions récurrentes des élèves sur la santé : quelle ressource existe ? où ? quand ? sur quoi ? qu'est-ce qu'on va me demander si j'y vais ?

En 2023, le lycée JBD a organisé un **forum santé** le 10 janvier 2023, ce forum s'adresse à tous les élèves de classe de seconde, organisé par les équipes pédagogiques des Terminales ST2S, des thématiques ont été identifiées par les professeurs puis les élèves de terminales et 1eres sont répartis par groupe en fonction des thématiques choisies.

3 pôles thématiques ont été pensés, afin de permettre une articulation et une mutualisation des interventions sur des thèmes en lien, avec une répartition de leur présence sur les différents créneaux de la journée :

- ✓ **Pôle santé sexuelle** : Planning familial, Centre de santé sexuelle du CD30, association Arap Rubis, CeGIDD
- ✓ **Pôle addictions** : CSAPA Logos, service addictologie du CH Alès
- ✓ **Pôle santé du corps et de l'esprit** : Centre de vaccination départemental. Filiéris, Association Avenir Jeunesse, Mission Locale Jeunes Nîmes métropole, EFS établissement français du sang, CODES 30, Réseau Obésité infantile

La coordinatrice du réseau santé jeunes a été contactée par les équipes pédagogiques pour mettre en lien les élèves avec les partenaires des thématiques identifiées.

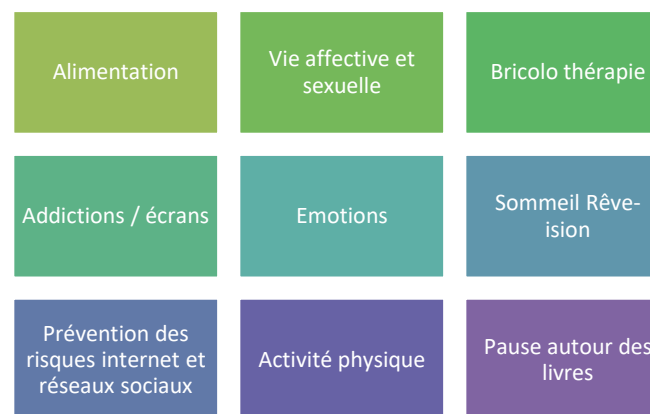
Forum Santé Mentale : Centre EPIDE La Grand Combe

Le centre EPIDE de La Grand Combe, qui accueille **des jeunes en grande difficultés** a contacté plusieurs coordinatrices des dispositifs de mise en œuvre du CLS Pays Cévennes depuis son ouverture. Des rencontres partenariales ont été organisées avec différentes coordinatrice de réseaux de santé en lien avec des besoins repérés sur les thématiques des comportements à risques (alcool, drogues), alimentation et la santé sexuelle

L'association Reseda a **mis à disposition des outils de prévention** (brochures et préservatifs). **Le lien a été fait avec le Planning Familial et le Centre de Santé Sexuelle** afin de mettre en place des actions auprès des jeunes. La thématique de l'alimentation pourra être travaillée en lien avec une diététicienne. Le centre Epide est en cours de structuration et de recrutement, une nouvelle infirmière va prochainement être recrutée.

Un **forum santé mentale** a été organisé au sein de l'Epide dans le cadre des SISM (Semaine d'Information sur la Santé Mentale) sur la thématique « **Qu'est-ce qui impacte ma santé mentale ?** » afin de sensibiliser les jeunes aux questions de santé mentale.

Le forum était organisé suivant des ateliers thématiques :



Les partenaires du forum : CABA SAMSAH, GEM, Addictions France, ARTES Les Olivettes, gendarmerie nationale, formateur sport, Voyages culturels

80 jeunes bénéficiaires Epide et AFPA

Contexte

L'ASV a été sollicité en avril 2021 par la **mairie d'Anduze** pour travailler sur un projet de forum santé en lien avec le **collège Florian** d'Anduze sur le **thème des conduites addictives** en janvier 2022, en finalité d'un projet pédagogique concernant les 4 classes de 4^e de cet établissement (120 élèves).

La mairie d'Anduze a souhaité travailler sur le thème des addictions ayant repéré un réel besoin sur le territoire anduzien, en particulier après plus d'un an et demi de crise sanitaire et deux années scolaires très perturbées par des confinements, et notamment sur la question de l'utilisation des réseaux sociaux qui interroge de plus en plus ces dernières années.

Objectifs :

L'enjeu premier est d'aller au-devant des jeunes et permettre des échanges et initier et accompagner une réflexion sur la question des addictions. Permettre l'expression des questions, apporter des réponses, repérer les besoins...

Mise en œuvre :

Une première réunion de comité de pilotage a eu lieu le 7 juillet entre la mairie d'Anduze, le collège Florian et Reseda. Les objectifs ont été posés et les étapes du projet définies ainsi que les intervenants potentiels : CSAPA Vigan Inter aides, CSAPA Addictions France, la Ligue contre le cancer, BPDJ, SDIS, association Le langage des papillons, Théâtre forum Les 50èmes hurlants.

Il a été décidé d'élaborer un questionnaire sur les pratiques liées aux addictions et d'adapter le contenu des interventions/présentations en fonction des retours de ce questionnaire.

Un groupe de travail a été constitué pour l'élaboration de 2 questionnaires : Un premier questionnaire a été construit et diffusé auprès du grand public durant l'été par un adulte relai de la mairie puis en novembre un deuxième questionnaire a été élaboré et passé auprès des collégiens.

Lors de la 2^{ème} réunion de comité de pilotage du 30 septembre, la plupart des acteurs du projet étaient présents et plusieurs stands ont été envisagés pour le forum :

- Addictions France : informer sur les lieux ressources et donner des informations générales
- Inter'aides- Regain mobile : présentation de produits, effets, risques...
- SDIS
- BPDF : focale sur les addictions aux écrans, jeu de loi + rencontre en amont avec les élèves (novembre) pour introduire le projet et le thème.
- La ligue contre le cancer : escape game/addictions
- Le langage des papillons : animation d'un mur d'expression + fabrication d'affiches en amont avec les élèves (et les enseignants d'art plastique et la documentaliste).

Organisation du forum :

En raison des difficultés dues à la crise sanitaire en 2022, le forum s'est tenu en janvier 2023, **120 élèves de 4eme ont participé au forum**

Les thématiques retenues :



11 personnes présentes pour la conférence débat dont des professionnels du CMS d'Anduze, de FILIERIS, et des bénévoles de différentes associations.

Préparation du forum santé des jeunes Alès Agglomération : édition 2024

Éléments de contexte :

Après une longue interruption liée à la situation sanitaire, nous avons décidé de remettre en place le Forum Santé des Jeunes du bassin alésien, qui avait connu un franc succès en 2019.

Pour mémoire, près de **850 jeunes de 15 établissements scolaires, sociaux et médicaux-sociaux et 75 professionnels exerçant auprès d'un public jeune, avaient rencontré les 129 intervenants (professionnels, lycéens et bénévoles) à l'Espace Cazot.**

Plusieurs indicateurs sont favorables à une réédition du forum des jeunes en 2024 :

- Des indicateurs défavorables en termes de conduites à risque (diagnostic CLS 2019).
- Des enquêtes auprès des jeunes du territoire qui montrent un déficit d'actions de prévention et de promotion de la santé auprès des jeunes (UNICEF, PEEJ)
- Des ressources spécialisées repérées et actives sur le territoire
- Des actions de prévention en direction des publics les plus fragiles
- Une culture du travailler ensemble bien ancrée sur le territoire
- Un forum 2019 qui a répondu à beaucoup d'attentes

Proposition d'organisation

Objectifs : agir sur les prises de risques des 15-25 ans en **apportant** des informations validées sur la santé, **en donnant de la visibilité** aux ressources locales et **fédérant** les acteurs du territoire autour d'un projet commun.

Date retenue : Mardi 19 mars 2024 à l'Espace Jules Cazot Alès (9h 16h30)

Modalité d'animation et d'accueil : privilégier l'information par les pairs (des jeunes préalablement sensibilisés sur les thématiques dans le cadre de leur scolarité participeront à l'accueil et l'animation des stands avec les professionnels.) L'accueil et l'orientation au sein du forum sera assurée par les **jeunes de la promotion 16-18 de l'AFPA en binômes avec des élèves du Lycée Pasteur de La Grand Combe.**

Thématiques définies par le COTECH :

- **Addictions**
- **Santé sexuelle**
- **Alimentation / Bien-être (Alimentation, santé bucco-dentaire, sommeil, soleil, sport),**
- **Accès aux droits**
- **Harcèlement- violences / protection**

Pôles Généralistes :

- ✓ Informations (Maison de la Jeunesse / CODES 30)
- ✓ Initiation premiers secours (Pompiers SDIS30)
- ✓ Un stand espace central pour les jeunes qui se sentent moins concernés par la thématique

En 2023, 2 réunions du Comité technique ont eu lieu.

Les partenaires du forum : **32 structures partenaires**

Ville d'Alès ; Alès Agglomération ; Contrat Local de Santé Pays Cévennes – Association RESEDA ; AFPA – Promo 16-18 ; ARAP-RUBIS ; Avenir Jeunesse ; Association Eurek'Alès ; Caisse Primaire d'Assurance Maladie du Gard ; CAARUD Centre d'Accueil et d'accompagnement à la réduction des risques pour usagers de drogues- AIDES ; CeGIDD- Centre Gratuit d'Information, de Dépistage et de Diagnostic - Centre Hospitalier d'Alès ; Centre Départemental de Vaccination -Filiéris ; Pôle Prévention Promotion et Parcours en Santé – Filiéris ; Centre d'Examen de Santé ; Centre de Santé sexuelle – Conseil Départemental du Gard ; CODES 30 -Comité Départemental d'Education pour la Santé ; CMIST Alès – Service de prévention et de santé au travail ; CMPAdos -Centre Médico-Psychologique Adolescents – Centre hospitalier Alès Cévennes ; CSAPA– Centre de soins, d'accompagnement et de prévention en addictologie - Addictions France ; CSAPA Logos – Centre de soins, d'accompagnement et de prévention en addictologie- APSA 30 ; Epidaure, Pôle prévention Institut Méditerranéen du Cancer Montpellier ; Les Petits Débrouillards ; Lycée Jean-Baptiste Dumas ; Lycée De La Salle ; Lycée Professionnel Pasteur ; Maison de protection des familles-Gendarmerie ; Maison de la Jeunesse Alès Agglomération ; Mission Locale Jeunes Alès Pays Cévennes ; Planning Familial du Gard ; Association Prendre son envol ; Projet Alimentaire de Territoire Alès Agglomération ; SDIS 30- Service départemental d'incendie et de secours ; UFSBD 30 – Union Française pour la Santé Bucco-Dentaire ; Diététicienne Libérale

Les Etats Généraux de la Santé Alès Agglomération



L'association Reseda et l'équipe mutualisée du Pays Cévennes ont apporté un soutien technique, méthodologique à l'organisation des Etats Généraux de la Santé d'Alès Agglomération. Une réflexion lancée par le président d'Alès Agglomération, Monsieur Christophe Rivenq en juin 2023 afin de favoriser l'accès aux soins des habitants. En effet, on estime que 10 000 personnes sur l'agglomération d'Alès sont sans médecin traitant. Le ministre de la Santé et de la prévention, Monsieur Aurélien Rousseau, a assisté à la soirée de restitution.

La focale choisie est celle **des soins de 1^{er} recours**, appelés aussi soins de santé primaires par l'OMS. **Une concertation organisée autour de 2 axes d'interventions :**

- La couverture territoriale, la disponibilité et l'accessibilité des services de santé de premiers recours
- L'évolution des pratiques professionnels et de leurs organisations

10 ateliers répartis en quatre thématiques :

- ✓ Les droits à la santé
- ✓ Les besoins de services
- ✓ L'évolution des pratiques en santé
- ✓ L'organisation de proximité

La concertation a été organisée en **3 temps auprès des professionnels de santé, des élus et des institutions** avec des questions très concrètes, ainsi que des temps de présentation et de restitution.

- **Soirée d'ouverture et de restitution**
 - ✓ 12 juin (300 participants) et 6 novembre (520 participants)
- **3 Séances de concertation**
 - ✓ 19 juin : professionnels de santé (150 participants)
 - ✓ 21 juin : élus locaux (54 participants)
 - ✓ 28 juin : institutions (26 participants)

50 professions différentes et 89 structures représentées

1700 contributions ont permis d'aboutir à un programme d'actions pour 2023-2025 dont voici les lignes de forces :

➤ **Des projets innovants :**

- ✓ Création d'un pôle de soins de 1er recours
- ✓ Mise en place d'un bus santé de 1er recours
- ✓ Création d'un pôle de soins pédiatrique de 1er recours
- ✓ Création d'une régulation et d'une offre locales de soins non programmés
- ✓ Labellisation d'un Conseil Local de Santé Mentale
- ✓ Campagne d'information sur le bon usage du système de santé
- ✓ Mise en place d'un service local d'orientation vers les soins de 1er recours

➤ **Des projets structurants :**

- ✓ Expérimentation d'un modèle d'exercice médical partagé et de son modèle médico-légal et financier
- ✓ Création d'un comité de pilotage local des soins de 1er recours
- ✓ Construction d'un schéma intercommunal d'implantation d'équipements de soins de 1er recours
- ✓ Création d'une coordination locale de l'offre de télémédecine
- ✓ Construction d'un programme local de prévention
- ✓ Construction d'un programme local de formation (élus et professionnels)
- ✓ Signature du contrat local de santé Pays Cévennes n°4
- ✓ Construction d'un programme local de mobilité vers les ressources de soins de 1er recours
- ✓ Mise en place d'un système d'information médicale unique sur le territoire

L'association Reseda a également apporté **un appui technique et logistique au pôle ambulatoire de soins programmés** qui a ouvert en novembre 2023. Un pôle de soins expérimental pour répondre aux besoins de santé des personnes sans médecin traitant atteint d'une maladie chronique ou d'une affection subaiguë.

Les outils & ressources du réseau

Le violentomètre



Un outil développé par l'observatoire des violences envers les femmes du conseil départemental de la Seine Saint Denis qui permet **d'appréhender la violence dans la relation de couple**.

Cet outil est mis à disposition gratuitement par le Conseil départemental du Gard dans le cadre des actions départementales du réseau « **Ensemble pour une égalité réelle entre les femmes et les hommes** ». Le violentomètre est un outil d'auto-évaluation, avec 23 questions rapide à se poser qui permet l'identification assez rapide de toutes les palettes de violences conjugales, d'une part, et la mesure des violences, d'autre part. Il s'adresse en priorité aux jeunes filles et femmes en couple.

Il se divise en trois parties :

- Profite
- Vigilance, dis stop !
- Protège-toi, demande de l'aide

462 violentomètres ont été distribués auprès de 20 structures

Permanence du CAARUD AIDES	Pôle Auteur Violences -Asso LA CLEDE	CISPD Alès Agglomération	CMS Saint Christol Les Alès	MECS la Miséricorde
MECS de Clarence	Relais Emploi Cèze Cevennes	Cabinets de médecine libérale	Accueil de Jour Femmes Accueil Solidarité (La Clède)	CHAC Alès (Urgences, Maternité)
Infirmières adhérentes de la CPTS La Cévenole	Mediatrice santé Vallée de la Cèze	MPS Entre Vignes et Garrigues (Quissac)	Ecole des Mines	Association Prendre son Envol
MSP LEZAN	CPTS Entre Chataignes et Micocoules	CAMPS Alès	CSAPA Bannaves	UEMO PJJ Alès

Brochure Les premières fois



Les premières fois est un mini-guide proposé par Santé Publique France, mis à disposition à Reseda. Il **s'adresse aux adolescents** et aborde la question **des premières relations sexuelles** : découverte et respect de l'autre, risques à éviter (grossesse non désirée, maladies sexuellement transmissibles, sida), utilisation du préservatif, dépistage du virus du sida, etc.

Kit d'action sur les cyberviolences conjugales



Un kit d'action mis à disposition à Reseda à destination des professionnels pour **renforcer leur connaissance sur le repérage et l'accompagnement des cyberviolences conjugales**. L'outil d'auto-évaluation des cyberviolences permet aux professionnels d'apporter un outil concret aux victimes pour les accompagner à prendre conscience de la situation et à agir en conséquence.

Escape Game « Safe Party » : un outil de prévention pour une soirée responsable



ÉNIGME N°1 : LE DÉFI DU BARMAN



Carte 57 : Les joueurs doivent piocher les cartes 31 à 42. Les joueurs ont devant eux 12 cartes. Ils doivent trouver les lettres V-I-N-G-T et récupérer la carte 20. Il est possible d'utiliser la règlette alcoolémie à cette étape du jeu.



Attention, à cette étape de la partie, l'animateur.trice doit être vigilant.e à ce que les joueurs ne piochent pas les cartes 7, 8 et 9.



L'association Reseda a acquis 5 jeux « Safe Party » en 2022.

C'est un jeu coopératif, créé par l'association « Avenir Santé » dans lequel les joueurs doivent résoudre des énigmes en un temps imparti (45 minutes) pour remplir leur mission : **aider Gaby à passer une soirée en toute responsabilité et rentrer en forme pour son examen du lendemain**. L'objectif de cet outil d'animation est de faire de la **prévention à un public jeune**, de manière ludique et interactive, sur les thématiques **de l'alcool, de la sécurité routière et des violences sexistes et sexuelles**.

L'escape game a été conçu pour un public de 15 ans minimum et pour un groupe de 3 à 5 joueurs.

Suite à la réalisation de l'escape game, un débriefing d'environ 30 min est prévu (un guide de l'animateur + diaporama a été créé) afin de revenir sur les différentes énigmes dans le but de transmettre des messages de prévention.

Le jeu a été utilisé par les élèves des classes de 1ere et terminales en fin d'année 2022, le jeu va être utilisé par tous les élèves des classes de seconde à l'occasion du forum santé du Lycée de La Salle en avril 2023.

Le jeu Quiz'Inn

Un jeu de plateau qui s'organise autour de 6 thèmes afin de créer des débats. Quiz'Inn s'adresse aux 13/20 ans, il permet d'aborder toutes **les thématiques de l'alimentation** : sécurité alimentaire, aspects culturels, sciences, équilibre nutritionnel, comportement, goûts et saveurs.

Il se joue de 10 à 15 jeunes et l'animation dure de 1h30 à 2h00. Le jeu est mis à disposition des structures qui le souhaitent

6 Thèmes abordés :

Sécurité Alimentaire

Aspects Culturels

Sciences & Savoirs

Équilibre Nutritionnel

Habitudes & Comportements

Goûts & Saveurs



Brochure Questions d'Ados



Question d'ados est une brochure de Santé Publique France, mise à disposition à Reseda.

Cette brochure vise à **répondre aux questions les plus souvent posées par les jeunes de 12 à 18 ans** sur les thèmes de **l'amour, du corps, des pratiques sexuelles et des risques sexuels** (infections sexuellement transmissibles, VIH/sida, grossesse non planifiée)

Préservatifs Interne et Externe



1151 préservatifs externes et 104 préservatifs internes ont été distribués

Structures :

Ecole des Mines -

MECS de Clarence

Pour les jeunes de Saint Ambroix dans le cadre du projet Par et Pour les jeunes (Compagnie de l'Yerres)

Maison de la Jeunesse Semaines de la Santé Sexuelle

Festival de Jazz Anduze -Stand Prévention

Lycée Jean-Baptiste DUMAS

Brochures information et prévention des IST



Dans le cadre des semaines nationales de la santé sexuelle, Reseda met à disposition des affiches, et brochures de santé publiques France pour informer et prévenir contre les Infections Sexuellement Transmissibles

Le Michtomètre : outil de prévention de la prostitution des mineurs

LE MICHETOMÈTRE

ÇA COMMENCE QUAND, LA PROSTITUTION (MICHETONNAGE, ESCORTING...)?

C'est quand j'ai des contacts physiques pour satisfaire les désirs sexuels d'une autre personne en échange d'une récompense (argent, cadeaux...).

QU'EST QU'UNE RELATION SEXUELLE SANS DANGER ET UNE VRAIE RELATION AMOUREUSE ?

C'est une relation consentie, qui ne me coupe pas de mes cercles familiaux et amicaux, dans laquelle je me sens respecté.e et je suis valorisé.e pour ma personnalité propre.

Document édité par l'association « Agir contre la Prostitution des Enfants » (ACPE), ALPE - 36, rue Mandelstam 75007 Paris - acpe.asso@gmail.com - 01.40.26.91.01

Conception : Arthur, Péro, Anne-Sophie, Jérémy.
Conseil de rédaction : Kattia Raudry, Claire Giordanello, Lathia Penard.
Conception graphique: Marine Coulombou.

Le michtomètre est un outil développé par le Collectif « Ensemble contre la traite des êtres humains », dont fait partie l'association « Agir contre la Prostitution des Enfants (ACPE) », il est soutenu par plusieurs institutions parmi lesquelles la Mairie du Paris.

Il est à destination des jeunes afin de **lutter contre les comportements préprostitutionnels et prostitutionnels et pour les encourager à s'engager dans un parcours de sortie.**

Conclusion

Analyse globale

Une animation de la concertation partenariale mise en œuvre à travers les projets des professionnels du territoire soutenus par le réseau. Une démarche territoriale **de promotion de la santé des jeunes à poursuivre dans la continuité**, avec la mobilisation des acteurs autour d'une stratégie territoriale concertée, et à travers le soutien des pratiques professionnelles et les rencontres entre professionnels et avec les jeunes.

- Concertation et mise en lien des jeunes du territoire, des professionnels partenaires de la jeunesse (lycées, lieux de formation, structures d'accompagnement) et des ressources spécialisées (IST/VIH, addictions, santé, etc.)

- Promouvoir l'aller-vers les jeunes les plus éloignés des soins en soutenant les pratiques professionnelles de l'aller-vers

- Concertation et partenariats dynamique avec une forte mobilisation des acteurs autour de l'équipe de la maison de la jeunesse Alès Agglomération

→ Leviers

Une très forte volonté des partenaires de se retrouver et d'échanger, de mettre en place des actions ce qui génère **une reprise significative de l'activité** du réseau depuis 2022.

- **Un public jeune dynamique et intéressé, mobilisé** lors des actions de prévention

- **Première édition des Semaines Nationales de la Santé Sexuelle**, une réussite pour cette action organisée en juin avec une importante mobilisation du public jeune et un grand intérêt et mobilisation des partenaires

→ Freins

- **Augmentation des sollicitations** des professionnels sur de multiples thématiques : (santé mentale, santé sexuelle, impact des écrans sur le développement, sommeil, questions de genre) ; difficulté de répondre à toutes les sollicitations

- **Manque d'offre de soins concernant la santé mentale des jeunes**

- **Turn over des professionnels**, notamment dans les structures sociales

Perspectives 2024

- Poursuivre l'**accompagnement des acteurs du réseau** pour adapter les **actions de prévention et de promotion de la santé en direction du public jeune**, notamment en faveur des publics les plus précaires et éloignés de la santé.

- Poursuivre **le soutien de l'activité en proximité des structures sociales, médicosociales et sanitaires**, particulièrement dans les quartiers prioritaires et auprès des publics les plus précaires, pour prévenir les dégradations de situations (violences intrafamiliales, prostitution des mineurs, ruptures de soins, isolement, décompensations, malnutrition, décrochage scolaire...)

- Poursuivre la coordination des actions de prévention santé au sein de **la maison de la jeunesse Alès agglomération** :

→ **Consolider la montée en compétences de l'équipe**

→ Poursuivre la mise en place d'**actions de prévention santé en direction des jeunes** sur les thématiques de l'alimentation santé, santé sexuelle et des addictions

→ Consolider **les actions santé mentale** mises en place en fin d'année 2023 (groupe de paroles)

→ Organisation de la **seconde édition des Semaines Nationales de la Santé Sexuelle**

-Travailler à **développer des ressources, outils**, informations sur les thématiques sommeil, écran, question de genre, transidentité

-Organisation du **forum santé des jeunes Alès Agglomération en mars 2024**.

→ Thématiques retenues : harcèlement/ protection ; accès aux droits, santé sexuelle, addictions, alimentation / bien-être